

PROSA

Forbundet af It-professionelle



It-faget, spændende men for hårdt?

- en undersøgelse af stress og nedslidning i it-faget

PROSA

Forbundet af It-professionelle

prosa.dk

Telefon: 3336 4141

Fax: 3391 9044

prosa@prosa.dk

formand@prosa.dk

faglig@prosa.dk

akasse-kbh@prosa.dk

København - hovedkontor

Ahlefeldtsgade 16,

1359 København K.

Åbningstid: 9 - 15, mandag dog 10 - 15

Århus

Møllegade 9 - 13,

8000 Århus C.

Åbningstid: alle hverdage kl. 10 - 15

Odense

Overgade 54,

5000 Odense C.

Åbningstid: alle hverdage kl. 10 - 15

Ålborg

Steen Blichersgade 10,

9000 Aalborg.

Redaktion:

Eva Birch Christensen,

faglig sekretær

33 36 41 28, ebc@prosa.dk

Allan Pleman,

arbejdsmiljøkonsulent

33 36 41 24, apl@prosa.dk

Teknisk produktion:

PROSA

Tryk:

Paritas Digital Service ApS

INDHOLD

Om undersøgelsen	4
Hovedkonklusioner	5
Hvorfor forlader it-folk faget.....	7
Psykisk velbefindende - eller mangel på samme	10
Hvad giver anledning til dårligt mentalt helbred og reduceret vitalitet.....	11
Overarbejde	13
Alenearbejde.....	16
It-folk er også glade for deres arbejde	18
Ønske om nye udfordringer	19

Version: 2.0 november 2002

It-faget, spændende men for hårdt?

- en undersøgelse af stress og nedslidning i it-faget

Om undersøgelsen

”Jeg skiftede arbejde for ca. et år siden for at få færre arbejdstimer og mere fritid osv. Før gik det utroligt meget udover familien, havde store mængder af overarbejde med ingen fritid. Havde jeg ikke skiftet – var jeg droppet ud af it-faget.” (citat fra en besvarelse)

PROSAs delegeretforsamling besluttede for nogle år siden at undersøge hvorfor der sker et drastisk fald i antallet af medlemmer, når alderen når over 35 til 40 år. En del af forklaringen er, at det er et nyt fag, men det forklarer ikke alt. Der burde være langt flere over 40 end der er i dag. Vi har kun godt 100 medlemmer på 60 eller derover ud af en medlemsskare på 13.000.

Vi vidste, at der var flere, der havde forladt faget fordi de syntes, at arbejdet var for belastende. Enten af hensyn til familielivet eller fordi helbredet tvang dem til at stoppe på grund af forskellige stressrelaterede sygdomme.

I PROSAs arbejdsmiljøudvalg udarbejdede vi derfor et spørgeskema, som vi sendte ud til medlemmer i arbejde, arbejdsløse medlemmer og tidligere medlemmer. I alt blev der

udsendt 1.636 skemaer og vi fik 695 retur. Det giver en svarprocent på 42, hvilket er i underkanten. Derfor bruger vi kun de resultater, som er meget tydelige. Men 695 besvarelser er faktisk mange, og fordelingen svarer til PROSAs medlemssammensætning alders- og kønsmæssigt, hvilket tyder på, at besvarelserne alligevel godt kan betragtes som repræsentative.

Nedslidningsundersøgelsen er unik på den måde, at det ikke kun er dem der er i arbejde der er blevet spurgt, men at der også er sendt ud til it-folk der har forladt faget, og arbejdsløse it-folk. Netop de to sidste grupper skulle gøre det muligt at sige noget om hvorfor der er så få ældre. I nedenstående skema er der en gennemgang af fordelingen på de tre grupper. PROSA-medlemmer i arbejde, arbejdsløse og folk der har forladt PROSA.

PROSA-medlemmer	Udsendte skemaer	Modtagne besvarelser	Svarprocent
I arbejde	726	343	47
Arbejdsløse	473	219	46
Udmeldte	437	133	30
I alt	1636	695	42

Når vi i det følgende præsenterer tallene i grafisk form har vi lavet en note ved hver graf, hvor der står hvor mange besvarelser de forskellige søjler repræsenterer. Denne værdi kan variere meget, navnlig fordi vi nogle gange laver en sammenligning mellem forskellige grupper, men også i et vist omfang fordi ikke alle har besvaret alle spørgsmål.

Spørgeskemaet indeholder en del åbne spørgsmål, som mange har gjort sig den ulejlighed at besvare grundigt. Citaterne i denne pjece er hentet fra disse besvarelser.

Skemaerne er udsendt i 1997 og resultaterne offentliggjort i en række artikler i PROSA-bladet i 1998. Denne pjece indeholder hovedkonklusio-

nerne derfra og de sidste statistikker fra PROSAs medlemsdatabase og fra lønstatistikken. Vi får mange henvendelser på nedslidningsundersøgelsen, da den stadig er den eneste grundige undersøgelse af it-folks arbejdsmiljø i Danmark. Vi er i gang med at lave en decideret psykisk arbejdsmiljøundersøgelse som vi forventer at færdiggøre i 2001.

Undersøgelsen er udarbejdet af PROSAs daværende arbejdsmiljøkonsulent Janne Hansen samt Hanne Lykke Jespersen og Eva Birch Christensen begge faglige sekretærer i PROSA. Denne pjece er udarbejdet af Allan Pleman, arbejdsmiljøkonsulent i PROSA og Eva Birch Christensen.

Hovedkonklusioner

"Tidspresset, hvor løsningen ofte bliver "brandslukning". For lidt indsigt fra brugernes mht. løsning af opgaver/projekter. Man er tvunget konstant til at holde sig a'jour med nye værktøjer og systemer. Det er sjældent at ny viden når at "bundfælde", inden en ny version af systemet/applikationen er parat fra leverandørens side. Det er som at løbe efter et tog, der bevæger sig med højere og højere hastighed!" (citater fra en besvarelse)

Resultaterne fra undersøgelsen er på mange måder nedslående. Det psykiske arbejdsmiljø i it-branchen er mange steder alt for dårligt og der er mange it-folk, der lider under det. Der er heldigvis også positive resultater. De allerfleste er meget glade for at have it-arbejde og de udviklingsmuligheder og den selv-

stændighed, der er i arbejdet.

Men det er uacceptabelt, at arbejdsforholdene i vores fag skal være sådan, at mange føler, at de må opgive det inden de når pensionsalderen. Netop fordi de fleste er glade for arbejdet som sådan, må vi kræve, at det er muligt at blive i arbejde indtil pensionsalderen – og uden risiko for

at få forskellige psykiske og fysiske gener og egentlige sygdomme af arbejdet. Vi håber at resultaterne kan bruges af arbejdspladser og klubber til at forbedre forholdene. Heldigvis flygter ikke alle arbejdsgivere fra deres ansvar og vi får også henvendelser fra arbejdsgivere, der ønsker at sikre deres ansatte gode arbejdsforhold.

Generelt har alt for mange it-folk det alt for dårligt.

Når vi sammenligner de svar vi har fået på spørgsmål om mentalt helbred og vitalitet med de svar Arbejdsmiljøinstituttet har fået på de samme spørgsmål i deres store lønmodtagerundersøgelse ligger it-folk på samme niveau som de allermest belastede faggrupper. Og 2½ gange så mange it-folk har reduceret vitalitet og dårligt mentalt helbred som gennemsnittet af lønmodtagere.

De it-folk som har meget overarbejde ligger ekstremt højt – dobbelt så højt som it-folk generelt.

I betragtning af, at it-arbejde er kendetegnet ved at give en rimelig løn, et i almindelighed respekteret arbejde og have relativt stor selvstændighed i arbejdet er resultatet meget værre end forventeligt.

Tallene bliver bekræftet af de henvendelser vi får fra vores medlemmer, som har problemer på grund af det psykiske arbejdsmiljø. Udbrændthedssymptomer er ikke ualmindelige.

I de svar vi har fået om hvilke ting folk synes er gode og hvilke de finder dårlige ved it-faget er stress, overarbejde, tidspres og dårlig le-

delse de store hits når det gælder de negative forhold. Samt at udviklingen går så stærkt, at det er svært at følge med. Og at undervisning skal foregå i fritiden.

Mange angiver de samme forhold som både positive og negative. Det gælder især den hurtige udvikling i faget og kontakten med brugerne. Når kontakten med brugerne angives som negativt skyldes det først og fremmest manglende mulighed for at opfylde brugernes behov.

Med til de positive resultater af undersøgelsen hører, at langt de fleste er meget glade for at have it-arbejde.

Normalt siger man, at man kun kan få be- eller afkræftet sine formodninger, når man laver spørgeskemaundersøgelser. Det gælder naturligvis også denne undersøgelse. Men vi fandt også konklusioner, der er kommet bag på os.

Ved bearbejdning af tallene fandt vi ud af, at de der arbejder alene som it-folk på deres arbejdspladser har det markant dårligere end andre it-folk. De har også mere overarbejde. En hurtig gennemgang af de faglige sager vi havde på det tidspunkt bekræftede at ”solisterne” er mere udsatte. Dels udgjorde de forholdsvist mange sager og dels var arbejdsgiverne grovere i disse sager. Der er ikke noget der tyder på, at forholdene har ændret sig siden 1997. Når det er sagt, skal det også siges, at mange af solisterne finder sig godt med deres arbejde.

Vi har fået bekræftet at mange forlader faget på grund af de krav, der stilles til it-folk. Og det er ikke fordi de finder it-arbejde uinteressant,

men fordi hensynet til familien eller helbredet fordrer skift til en anden branche.

Vi kan se, at det især er de yngre og de med mindst it-erfaring, som ikke har det godt. Det tager vi som tegn på, at det kun er de mest hårdhuede, der

Hvorfor forlader it-folk faget

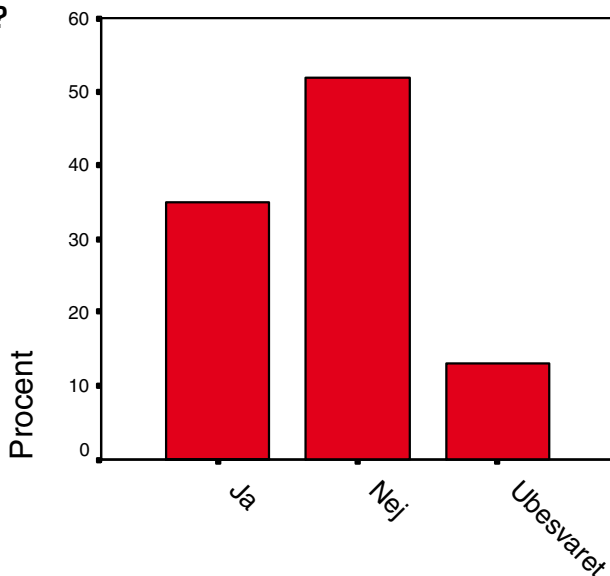
"Jeg sagde op efter anbefaling fra min læge, da jeg havde konstant hovedpine." (citater fra en besvarelse)

Af de 133 udmeldte, der har besvaret spørgeskemaet har 63 (47%) forladt faget. Resten har fået ledelsesfunktioner eller har forladt PROSA af andre grunde. De 63 der har forladt faget er efter vores opfattelse med til at pege på at der er nogle forhold der burde gøres bedre. Således tyder besvarelserne på at deres tid i it-faget

ikke har været et led i en karriere, som man ser det indenfor andre fag. Dette kan illustreres med at de generelt tjener mindre end de, der er blevet i it-branchen. Samtidigt ser det ikke ud til, at det er resultat af en periode med arbejdsløshed, der har betydet, at de har forladt faget, da hovedparten ikke er blevet afskediget.

Blev du afskediget?

n:63



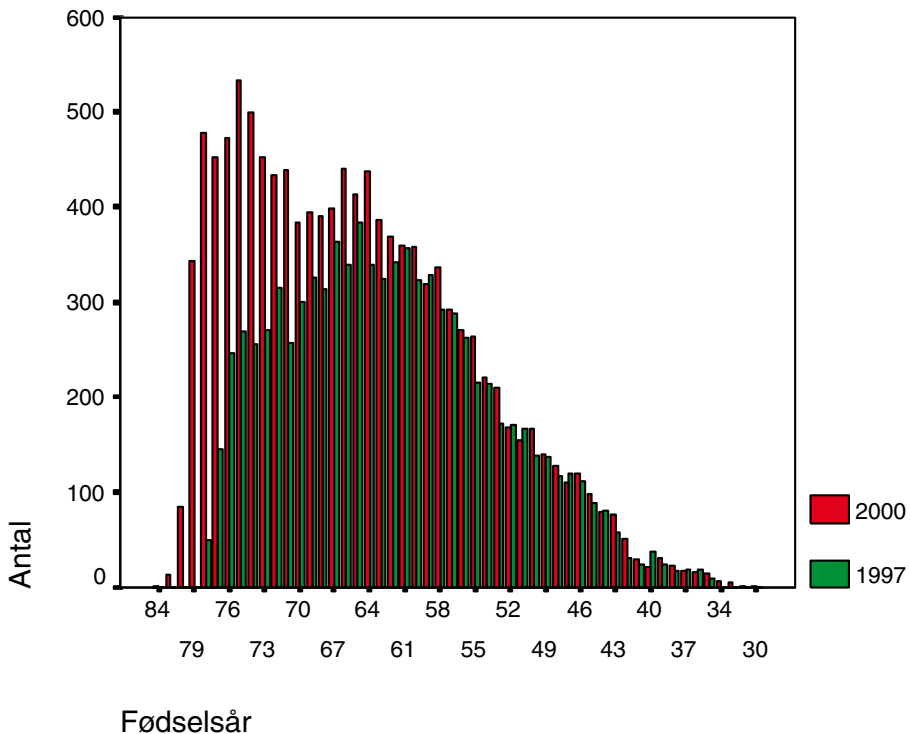
Når vi spurgte om, hvorfor de forlod it-faget, blev der hovedsageligt peget på to forhold: Arbejdspresset inden for it-branchen og et ønske om at prøve noget andet.

Arbejdsløsheden er reduceret væsentligt fra 1997 til år 2000. Det er derfor interessant at se på hvad der er sket med alderssammensætningen fra dengang og til nu. Hvis vi i første

omgang sammenligner PROSAs medlemstal fordelt på fødselsår i 1997 og 2000, fremgår det at der er forsvundet medlemmer i alle grupper, der er født før 67.

Der er ikke tale om et dramatisk fald, men da vi ved at folk kommer til it-branchen i alle aldre, er der tale om en klar tendens til, at folk forlader faget efter et antal år.

PROSA medlemmer fordelt efter fødselsår i henholdsvis 1997 og år 2000.

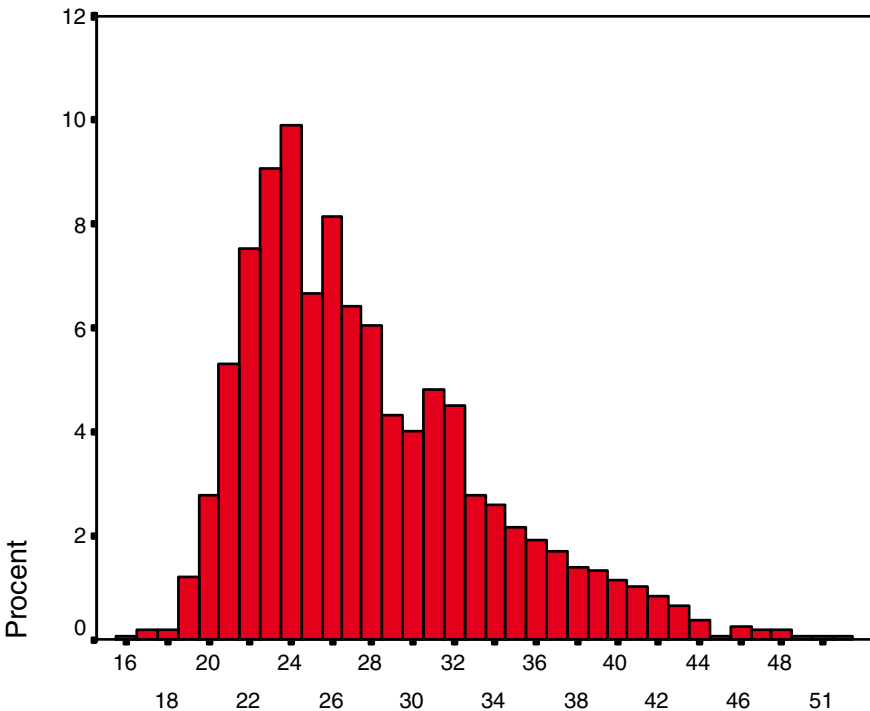


Tallene er hentet fra PROSA's medlemssystemet.

Der er i begge år en pukkel af studerende – tydeligst i år 2000 fordi optaget på it-skolerne er kraftigt øget. At puklen er forskudt tre år skyldes at det er fødselsåret vi sammenligner og

ikke alder. Bortset fra størrelsen på 'puklerne' er profilen stort set ens i de to år. Renser man tallene i år 2000 for studerende kan man endvidere se, at kurven knækker ved de 35 år.

Alder for start i it-faget



Tallene bygger på en kørsel af PROSA's lønstatistik 1999 n:1647. 32,2 % er 30 eller mere år når de starter i it-faget. Gennemsnitlige alder for at starte i it-faget er 27,7 år.

Psykisk velbefindende - eller mangel på samme

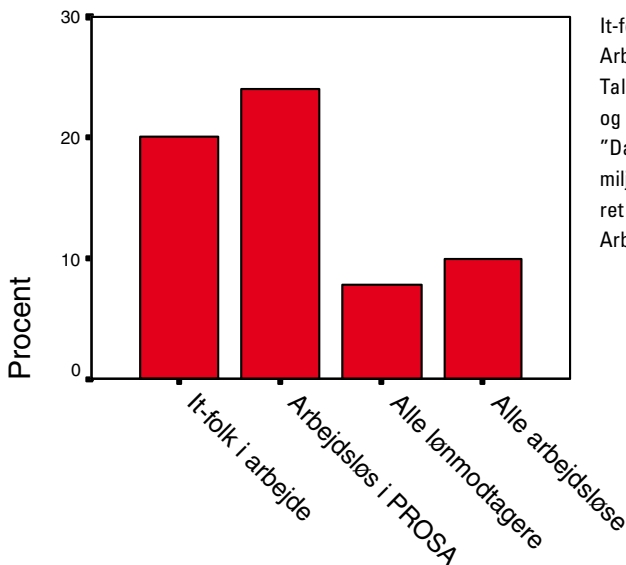
"Jeg ventede mit første barn og kunne ikke forene al arbejdet med at have et barn. Jeg var træt af stresset arbejde og den ringe opbakning jeg fik fra min chef og ledelsen. Jeg var faktisk langt nede på et tidspunkt." (citater fra en besvarelse)

I nedslidningsundersøgelsen har vi stillet en række spørgsmål, der belyser om man har det godt psykisk. Ud fra disse spørgsmål udregnes et indeks for mental sundhed og et for vitalitet. Disse spørgsmål er blevet brugt i andre undersøgelser - bl.a. i Arbejdsmiljøinstituttets store lønmodtagerundersøgelse og vi kan derfor sammenligne med andre grupper. Nedenfor er angivet hvor mange it-folk, der har dårlig mental sundhed

og reduceret vitalitet sammenlignet med andre faggrupper.

Der er ikke mange grupper, der ligger over os. En større andel af reduceret vitalitet findes kun hos kvindelige tjenere, receptionister - 21 %. Større grad af dårligt mentalt helbred findes hos kvindelige tjenere, receptionister - 11%, kvindelige journalister, it-folk og bibliotekarer - 10 %, og kvindelige fabriksarbejdere - 9 %.

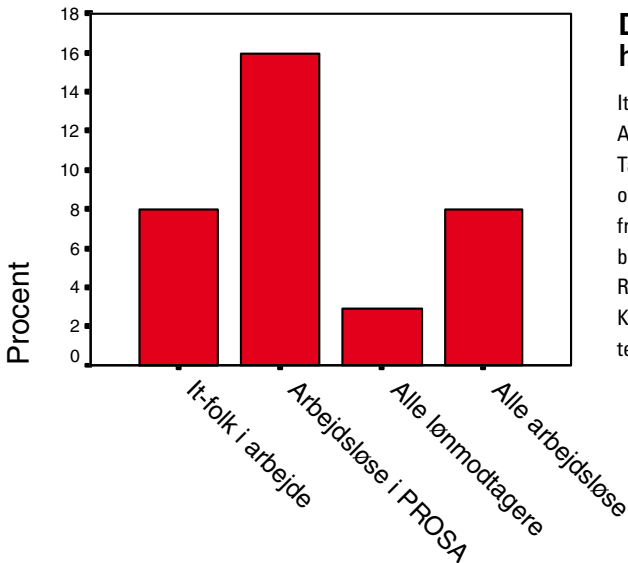
Reduceret vitalitet



It-folk i arbejde, n:330

Arbejdsløse i PROSA, n:177

Tallene for 'Alle lønmodtagere' og 'Alle arbejdsløse' er hentet fra "Danske lønmodtageres arbejdsmiljø og helbred 1990-95." Redigeret af: Borg V, Burr H. København: Arbejdsmiljøinstituttet, 1997.



Dårligt mentalt helbred

It-folk i arbejde, n:330

Arbejdsløse i PROSA, n:177

Tallene for 'Alle lønmodtagere' og 'Alle arbejdsløse' er hentet fra "Danske lønmodtageres arbejdsmiljø og helbred 1990-95."

Redigeret af: Borg V, Burr H. København: Arbejdsmiljøinstituttet, 1997.

Da det er de arbejdsløse, der har det værst, og det ikke er muligt at sige om det er den aktuelle arbejdsløshed eller de tidligere arbejdsforhold, der er udslagsgivende, nøjes vi i det følgende med at se på PROSA-medlemmer i arbejde.

Blandt it-folk i arbejde er der en tydelig tendens til, at de yngre har det værre end de ældre, og at folk med få års erfaring har det værre end folk med en længere erfaring. Tendensen ser vi umiddelbart som en indikation af at de mindre hårdhuede forlader

Hvad giver anledning til dårligt mentalt helbred og reduceret vitalitet

"Pludselige ad hoc overarbejdssituationer. Krav til omskolingsparathed hele tiden. Krav til at lade være med at lade sig stresse og alligevel nå tingene, hvis man skal overleve i faget." (citater fra en besvarelse)

Hvis vi skal forbedre denne situation - og det skal vi - må vi vide hvilke

faktorer, der især giver anledning til at it-folk, får det dårligere. Vi har derfor

også spurgt til en række arbejdsmiljø faktorer. Generelt kan det siges, at det var som vi forventede - dårligt arbejdsmiljø giver sig udslag i dårligt mentalt helbred og reduceret vitalitet. Det drejer sig om følgende forhold:

Overarbejde: Jo mere overarbejde og jo mindre indflydelse på mængden og placeringen af overarbejdet, jo værre har man det.

Arbejds mængde: Jo større arbejds mængden er, jo værre har man det.

Kolleger og arbejdsform: Jo mere man arbejder alene, jo værre har man det.

Ledelse: De, der angiver at have en dårlig ledelse, angiver i højere grad at have det dårligt.

Arbejdspladsens funktionsmåde: Jo bedre arbejdspladsen fungerer socialt, jo bedre har it-folkene det.

Indflydelse: Jo mere indflydelse man har, jo bedre har man det. Det gælder alle former for indflydelse.

Fysik: Jo bedre man har det fysisk, jo bedre har man det også psykisk

Arbejdspladsens indretning: Jo bedre indrettet arbejdsplads, jo bedre har man det.

Det peger altså på fem forhold, som vi skal gøre noget ved, når vi skal forbedre vores forhold: Arbejds mængden og overarbejde, samarbejdsformer, ledelse, indflydelsesmuligheder og endelig indretning af arbejdspladserne.

Ser vi på hvor mange der er berørt af problemerne er overarbejde og arbejds mængde det mest udbredte problem. Herudover kom det bag på os hvor mange, der havde alenearbejde og at det tilsyneladende giver så store problemer. Vi vil derfor gå lidt mere i detaljer med disse to forhold.

Ledelsen

- 14% Betegner ledelsens kvalifikationer som dårlige både fagligt og ledelsesmæssigt
- 12% Betegner mellemlederens kvalifikationer som dårlige både fagligt og ledelsesmæssigt
- 11% Angiver at de slet ikke får støtte og opmuntring fra ledelsen.
- 38% Får kun støtte og opmuntring fra ledelsen i ringe grad eller mindre.

Forhold til kolleger

- 13% Får kun støtte og opmuntring fra kolleger i ringe grad eller mindre.
- 9% Angiver at der i høj grad forekommer sladder og bagtalelse på arbejdspladsen
- 9% Arbejder isoleret fra andre mennesker.

Indflydelse

- 4% Har næsten ingen indflydelse på deres arbejde.
- 14% Angiver deres indflydelses muligheder som dårlige.

Er der for store omstillingskrav

- 5% Svarer i høj grad
- 24% Svare i nogen grad

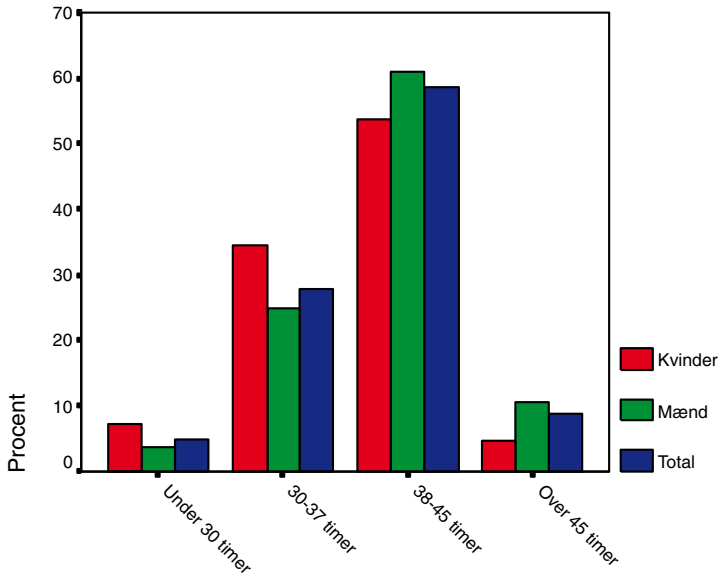
Overarbejde

”Kan være stressende, næsten altid pressede tidsplaner. – Meget overarbejde, man kan ikke regne med at have normal arbejdstid. Man føler sig også forpligtiget til at have arbejde med hjem om aftenen.”
(citater fra besvarelse)

Det mest positive svar i forbindelse med overarbejde er, at det lykkes for over en fjerdedel af vore medlemmer

at undgå overarbejde. På linje med andre fag arbejder mændene generelt mere end kvinderne.

Arbejdstid



Kvinder, n:194; Mænd n:454 og total, n:648

Ligestyldigt hvilken gener vi tager fat i, bliver det værre med meget overarbejde. Og ni procent angiver, at de har 45 timer eller derover i gennemsnit om året. Det er helt klart

en mængde, der er direkte sundhedsskadeligt. Denne gruppe angiver da også flest gener af alle.

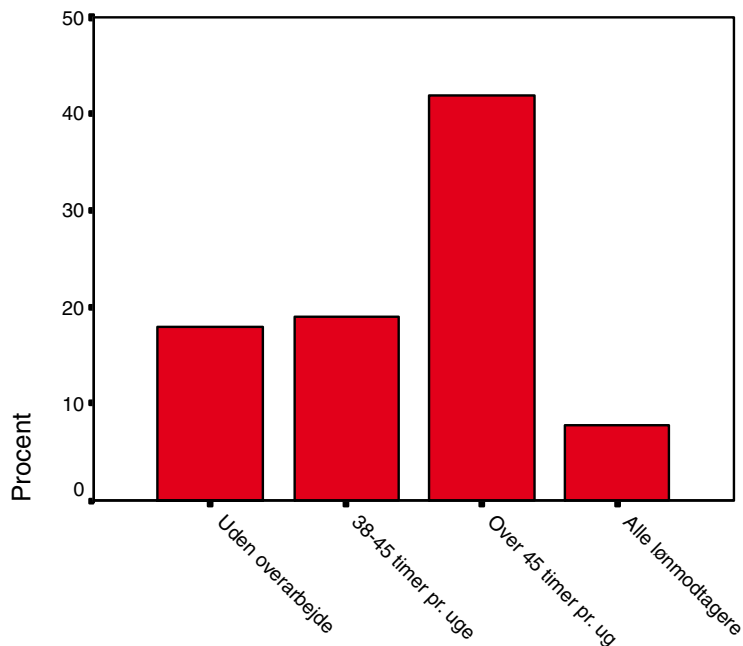
Hvad der kom som en overraskelse var at 9,6% af de arbejdsløse

havde haft en gennemsnitlig ugentlig arbejdstid på mere end 45 timer året før. Der er således ikke noget der tyder på, at meget overarbejde er en forsikring mod at blive arbejdsløs.

Overarbejde har altid eksisteret inden for it-faget ved afslutning af projekter, systemnedbrud osv. Men det vi oplever nu, er en tendens til at perioderne med overarbejde ikke bliver afløst af perioder med mere

nedsat arbejdstempo. Der bliver ikke "hvileperioder" efter perioderne med overarbejde. Disse perioder, som man ellers bruger til at rydde op, få talt med kollegaerne, finde ud af hvad der er sket på arbejdspladsen, til at trække vejret og glæde sig over en løst opgave. Og ikke mindst, at finde ud af, hvad man synes var godt og skidt ved forløbet. Når disse perioder mangler, når man ikke at falde til ro før den næste stress-periode, og det

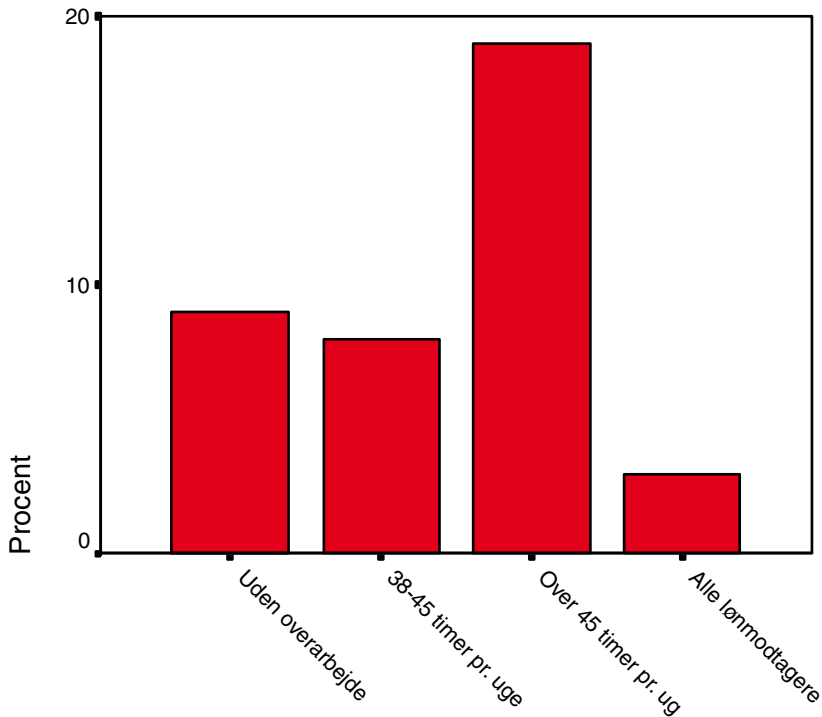
Reduceret vitalitet



Uden overarbejde, n:190; 38-45 timer pr. uge, n:250; over 45 timer pr. uge, n:51.

Alle lønmodtagere er hentet fra "Danske lønmodtageres arbejdsmiljø og helbred 1990-95." Redigeret af: Borg V, Burr H. København: Arbejdsmiljøinstituttet; 1997.

Dårligt mentalt helbred



Uden overarbejde, n:190; 38-45 timer pr. uge, n:250; over 45 timer pr. uge, n:51.

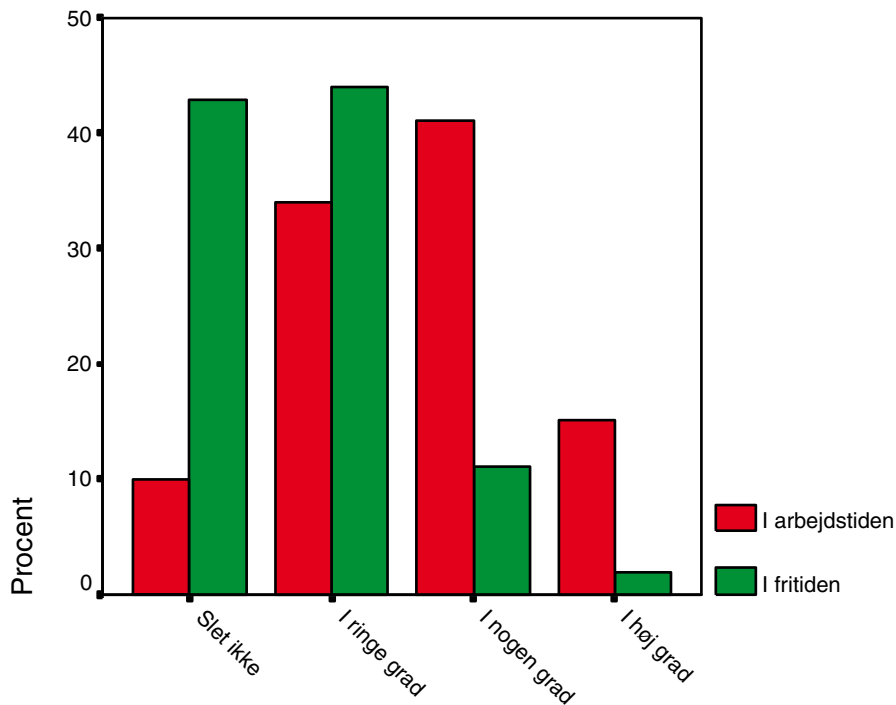
Alle lønmodtagere er hentet fra "Danske lønmodtageres arbejdsmiljø og helbred 1990-95." Redigeret af: Borg V, Burr H. København: Arbejdsmiljøinstituttet; 1997.

Den store reduktion i antallet af besvarelser skyldes primært usikkerhed i forhold til hvorvidt man arbejder over eller ej. Dette skyldes at en del edb folk ikke får overarbejdsbetaling, og derfor heller ikke opfatter det som om de arbejder over.

Der er en grund til at it-folk ar-

bejder så meget, og selv om vi ikke i undersøgelsen systematisk har undersøgt hvor stort et arbejdspress man er udsat for, er det alligevel tankevækkende at se, hvor mange der angiver at arbejdsmængden betyder, at de ikke til at tale om eller tænke på andet.

Er arbejdsmængden så stor, at du ikke kan tænke på andet?



n:404

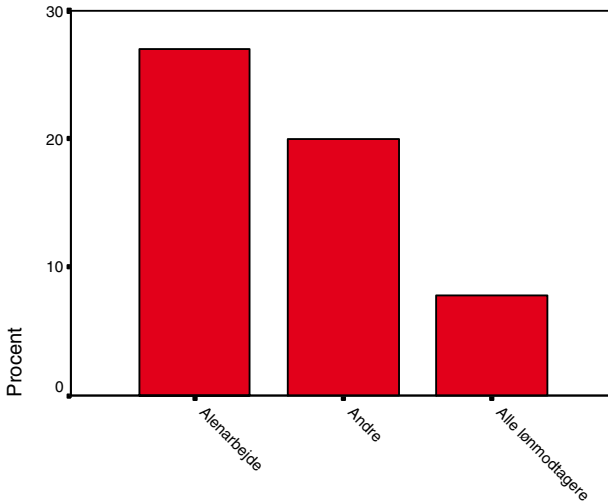
Alenearbejde

"Elendigt arbejdsklima – fik nærmest dårlige nerver af presset ved at være den eneste it-kyndige i firmaet. Jeg gik selv, og denne oplevelse afskrækkede mig fra at søge nyt it-arbejde." (citater fra en besvarelse)

40% af de adspurgte PROSA-medlemmer i arbejde svarede, at de arbejder alene. Dette kan selvfølgelig være efter eget ønske, men ud fra

undersøgelsen kan vi se, at de der arbejder alene oftere end andre it-folk har reduceret vitalitet og nedsat mentalt helbred.

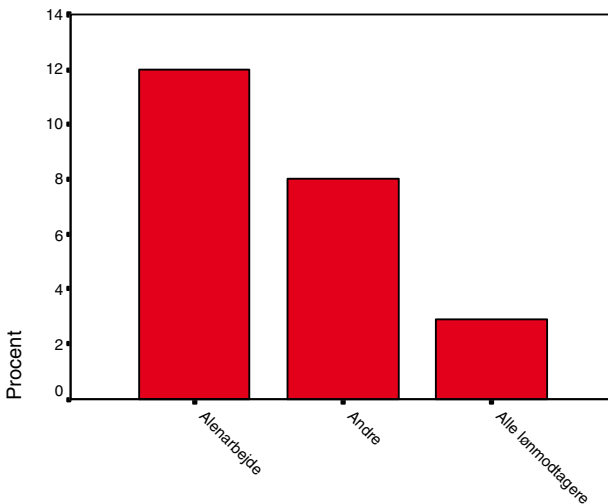
Reduceret vitalitet



Alenearbejde, n:121;
andre, n:309

Alle lønmodtagere er hentet fra "Danske lønmodtageres arbejdsmiljø og helbred 1990-95." Redigeret af: Borg V, Burr H. København: Arbejdsmiljøinstituttet; 1997.

Nedsat mentalt helbred



Alenearbejde, n:121;
andre, n:309

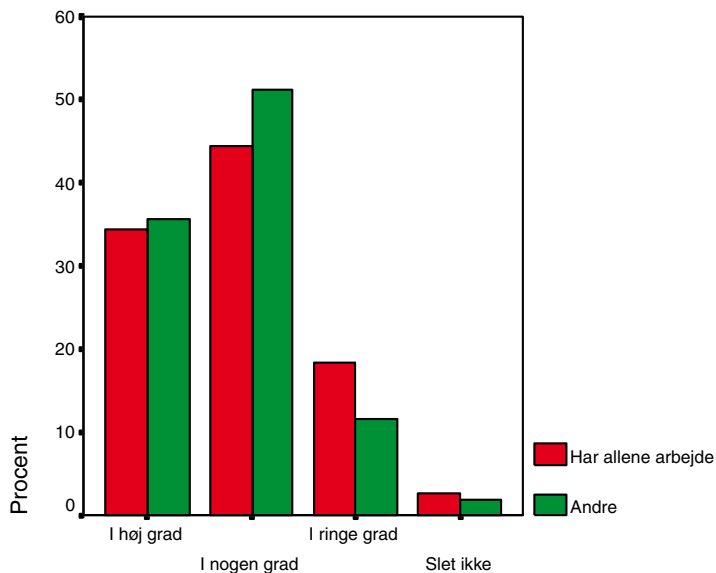
Alle lønmodtagere er hentet fra "Danske lønmodtageres arbejdsmiljø og helbred 1990-95." Redigeret af: Borg V, Burr H. København: Arbejdsmiljøinstituttet; 1997.

Ser vi på, hvad de der arbejder alene synes om ledelsens kvalifikationer, informationsniveauet vedrørende deres fremtidige arbejdet samt hvorvidt de

arbejder isoleret fra andre mennesker, er svarene mere negative. Dette er alt sammen forhold, man kunne vente som en ulempe ved at arbejde alene.

Hvad der er mere overraskende er, at de der arbejder alene også har en lavere grad af indflydelse på deres eget arbejde end andre it-folk.

Indflydelse på eget arbejde



Har alene arbejde, n:142; Andre, n:225. Der er kun medtaget besvarelser fra dem der var beskæftiget med it-arbejde.

It-folk er også glade for deres arbejde

Selvom vi i det ovenstående har fokuseret på nogle af de negative ting skal det også med, at langt de fleste it-folk er glade for arbejdet. Således svare over 90% at de vil blive i branchen, hvis det er muligt, og over 80% vil anbefale faget til andre. Vi har i undersøgelsen også bedt om at få angivet tre gode og tre dårlige ting ved it faget. Og vi finder det på sin plads

at slutte af med at beskrive disse mere kvalitative data.

Det er langt fra alle de adspurgte der har svaret på spørgsmålene om gode og dårlige ting ved it-faget. 197 har ikke svaret på nogle af de to spørgsmål, 44 har kun givet positive forhold, 3 personer har på spørgsmålet om negative forhold svaret, at de kun kan finde positive sider, 14 har

kun angivet negative forhold.

Selvom det umiddelbart kan være svært at tolke fritekst spørgsmål i et

spørgeskema, er det trods alt meget entydige svar der bliver givet.

Hvis man ser på hvordan svarene fordeler sig tegner der sig følgende billede af de ti topscorere:

170	35%	Variation, nye opgaver, flere funktioner, mulighed for flere funktioner
101	21%	udviklende personligt og fagligt
89	18%	Udviklingen i faget, den hurtige udvikling
87	18%	Selvstændigt, indflydelse på eget arbejde
80	17%	Udfordrende, spændende:
76	16%	Samarbejde, kontakt med andre mennesker, bred berøringsflade
70	14%	Brugerne og tilfredse brugere
58	12%	Kollegaer
52	11%	Kreativitet
47	10%	Anvendelighed, og kan bruges af andre

n: 484

Samlet set kan udsagnene opsummeres i følgende positive træk ved edb-faget:

- Variation, udvikling personligt og fagligt, ny udfordringer.
- Selvstændigheden.
- Kontakten til andre mennesker både brugere og kollegaer
- Et anvendeligt produkt, som man selv har indflydelse på og dermed medansvar.
- Løn.

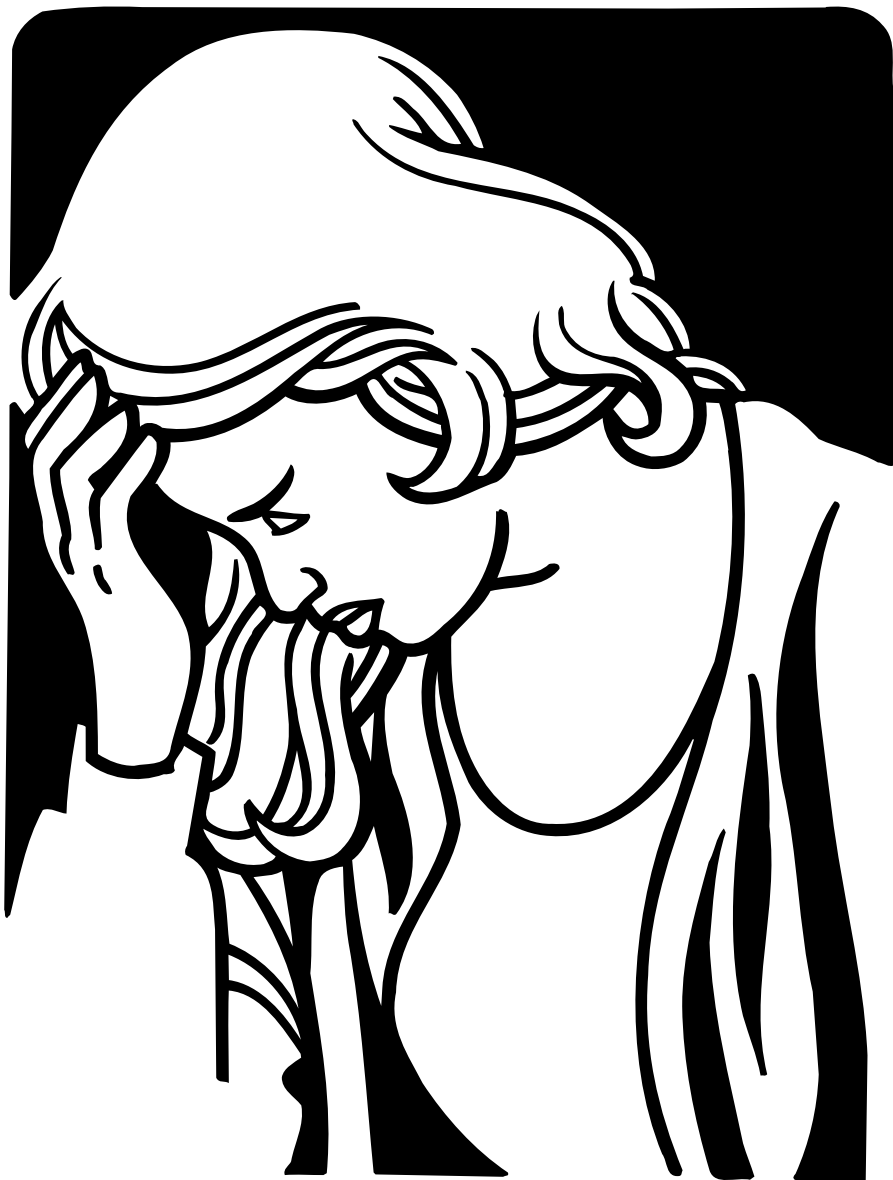
Disse punkter kommer nok ikke bag på folk inden for faget, men i forhold til nogle af de fordomme, der findes, er det nok værd at bemærke, at den menneskelige kontakt betyder en hel del for it-folk.

Ønske om nye udfordringer

It-folk er meget mobile på arbejdsmarkedet og ønsker at prøve noget nyt. Således er der 82% der angiver, at de har lyst til nye udfordringer. Hvilket både kan være udfordringer indenfor og udenfor faget. Dette indtryk bliver styrket af, at vi i disse år ser, at vores medlemmer skifter

arbejde hyppigt.

Som det fremgår af svarene om gode forhold ved it-faget, lægges der også vægt på udviklingsmulighederne og de muligheder, det giver at it-faget er i stadig forandring. Imidlertid viser det sig, at dette ikke kun er et gode, da det også er et af de områder hvor



PROSA Ahlefeldtsgade 16 • 1359 København K